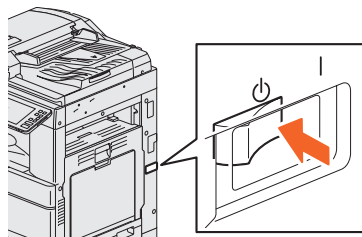


## ENCENDIDO Y APAGADO

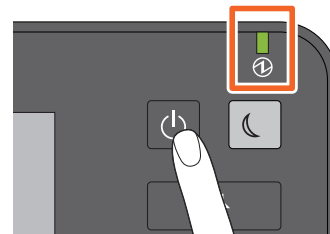
### Encendido

Cuando el indicador de energía principal (de color verde) en el panel de control está apagado:



Encienda allí. La ubicación del interruptor principal de encendido varía según el modelo.

Cuando el indicador de energía principal (de color verde) en el panel de control se enciende:



Presione el botón de encendido.

- El equipo se está calentando. Se muestra un mensaje para informarle que el equipo se está calentando. Esto puede llevar más tiempo de lo normal, según el estado y las condiciones.
- Mientras se calienta el equipo, se puede utilizar la función Inicio automático de trabajos.

Cuando está listo, se muestra la pantalla de inicio. Cuando apague el equipo, también debe cerrar el sistema. Para ello, presione el botón de encendido en el panel de control. No basta con simplemente apagar el interruptor principal de encendido.

#### Consejo

Si está manejando el equipo con la función Administración de departamentos o la función Administración de usuarios, inicie sesión en el equipo.

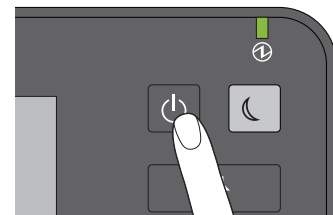
### Apagar

Siga estos pasos. Controle lo siguiente antes de apagar el equipo.

- No deben quedar trabajos en la lista de trabajos de impresión.
  - No deben parpadear los indicadores de datos de impresión (de color azul) ni de memoria RX (de color verde).
- (Si el sistema se cierra mientras está parpadearo alguno de estos indicadores, los trabajos en proceso, como la recepción de fax, se cancelarán).
- Ninguna computadora debe acceder al equipo a través de la red, por ejemplo, mediante TopAccess.

#### Notas

- Si el botón de ahorro de energía (de color verde) está encendido o parpadearo en el panel de control, o si la pantalla del panel táctil todavía está encendida, no presione el interruptor principal de encendido para apagar el equipo. Puede perder los datos almacenados o dañar el disco duro.
- Si presiona el botón de encendido mientras hay un trabajo en curso, se muestra un mensaje que le pregunta si desea eliminar el trabajo actual y apagar el equipo.



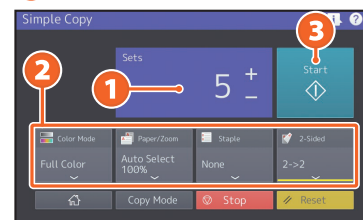
Presione el botón de encendido hasta escuchar un pitido.

Ahora puede seleccionar cómo apagar el equipo. Si presiona el botón de hibernación o el botón de cierre del sistema, la pantalla desaparece y el equipo se apaga después de unos minutos. Si presiona el botón de hibernación, el contenido de la memoria se guarda en el disco duro antes de apagar el equipo. Seleccione esta opción si desea que el equipo se inicie más rápidamente la próxima vez. Si presiona el botón de cierre del sistema, el sistema se reinicia y la memoria del sistema se inicializa. Seleccione esta opción si no va a usar el equipo durante un período prolongado.

## COPIADO BÁSICO

### Uso del copiado simple

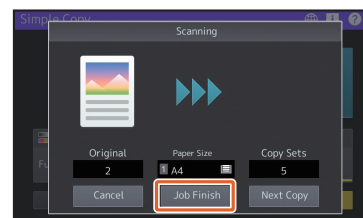
- 1 Presione [Simple Copy] (copiado simple).
- 2 Cargue el documento original.
- 3 Especifique **1** el número de copias y **2** el modo de color, y presione **3** [Start] (inicio).



#### Consejo

Presione [Stop] (detener) si desea cancelar la operación durante el copiado.

- 4 Si colocó el documento original sobre el cristal de originales, presione [Job Finish] (finalizar trabajo) para finalizar el copiado.



### Configuración del copiado simple

#### Juegos

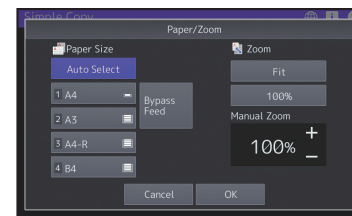
Especifique el número de copias.

#### Modo de color

Especifique el modo de color y la densidad.

#### Papel y ampliación/reducción.

Especifique el tamaño de papel de la copia y la ampliación o reducción.

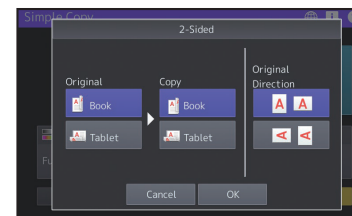
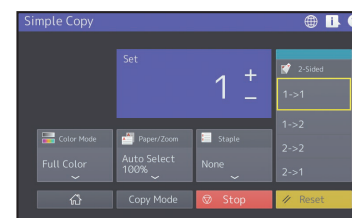


#### Engrapado

Especifique cómo engrapar.

#### Dos caras

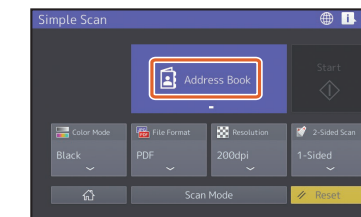
Especifique la configuración dúplex del original y las copias.



## ESCANEO BÁSICO

### Uso del escaneo simple

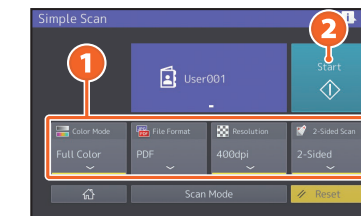
- 1 Presione [Simple Scan] (escaneo simple).
- 2 Cargue el documento original.
- 3 Presione [Address Book] (libreta de direcciones) y especifique la dirección de correo electrónico del destinatario.



#### Consejo

Al presionar [Address Book], puede seleccionar una dirección de correo electrónico registrada, o bien, ingresar una dirección de correo electrónico en forma directa.

- 4 Especifique **1** el modo de color u otros elementos y presione **2** [Start] (inicio).



- 5 Se muestra una vista previa. Verifique la imagen y presione [OK] (aceptar).

#### Nota

El escaneo simple envía los datos escaneados a una dirección de correo electrónico. Es necesario que un administrador configure previamente el equipo.

### Configuración del escaneo simple

#### Modo de color

Especifique el modo de color.

#### Formato de archivo

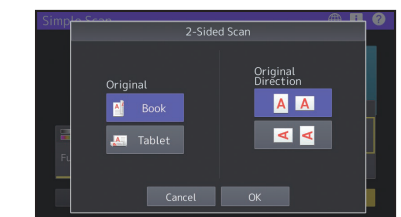
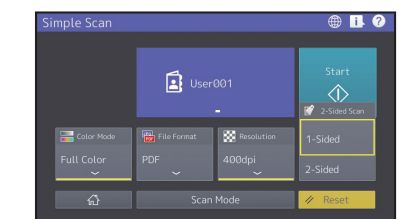
Especifique el formato del archivo.

#### Resolución

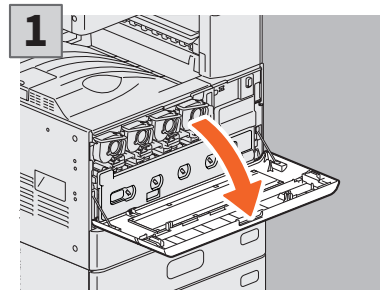
Especifique la resolución.

#### Dos caras

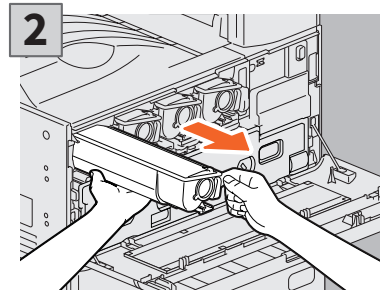
Especifique la configuración del escaneo a dos caras del original.



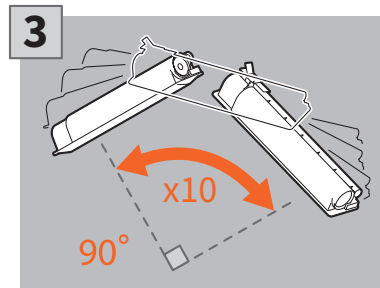
## REEMPLAZO DE UN CARTUCHO DE TÓNER



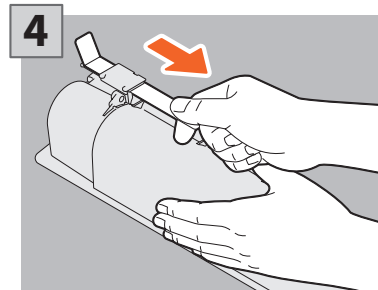
1 Abra la cubierta frontal.



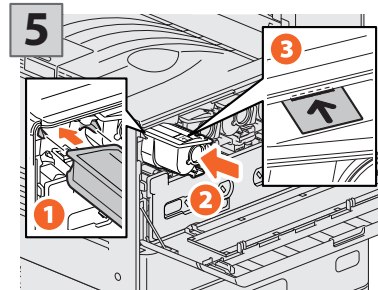
2 Retire el cartucho de tóner de color.



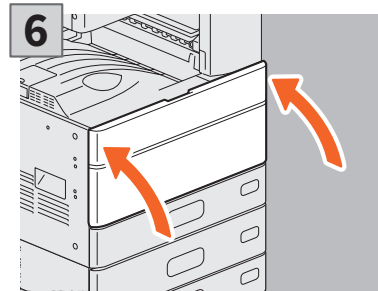
3 Agite bien el nuevo cartucho de tóner para aflojar el tóner por dentro.



4 Retire el sello.

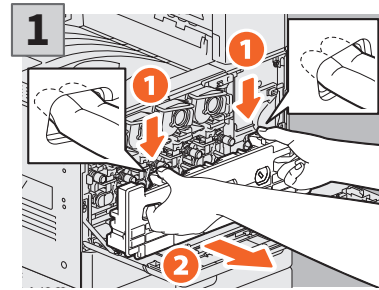


5 Alinee el nuevo cartucho de tóner con la guía. Insértelo hasta la línea negra.

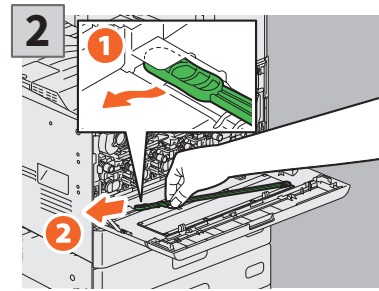


6 Cierre la cubierta frontal.

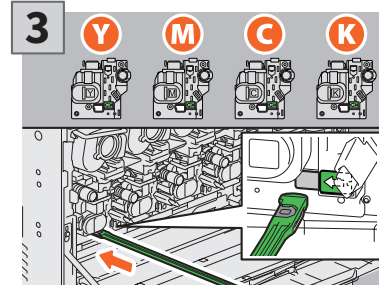
## REEMPLAZO DE LA CAJA DE RESIDUOS DE TÓNER



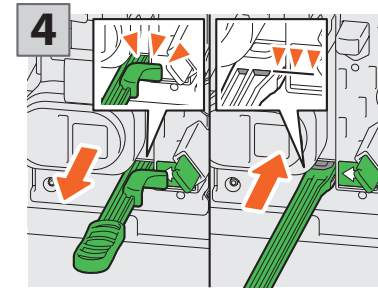
1 Abra la cubierta frontal, coloque los dedos en las ranuras frontales de la caja de residuo de tóner, y tire mientras empuja la lengüeta superior hacia abajo.



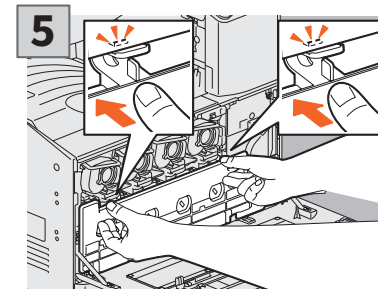
2 Extraiga el limpiador del cristal de paso ubicado dentro de la cubierta.



3 Inserte el limpiador a través del orificio de servicio de la unidad de revelado hasta llegar al fondo.



4 Coloque los dedos en las ranuras frontales de la caja de residuo de tóner y tire mientras empuja la lengüeta superior hacia abajo. Luego, limpie los cabezales de impresión LED. Para obtener instrucciones sobre cómo limpiar los cabezales de impresión LED, consulte la página siguiente:



5 Empuje la caja de residuo de tóner hasta que las lengüetas superiores hagan clic. Cierre la cubierta frontal presionando ambos bordes.

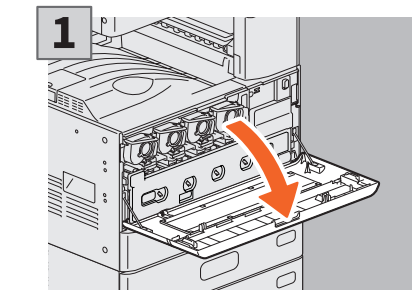
### ⚠️ ADVERTENCIA

**Nunca intente incinerar las cajas de residuo de tóner.**

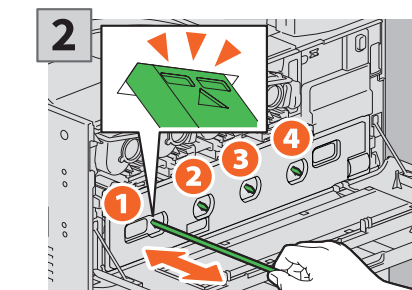
Deseche las cajas de residuo de tóner y los cartuchos de tóner usados de acuerdo con las regulaciones locales.

## LIMPIEZA DE LOS CARGADORES PRINCIPALES

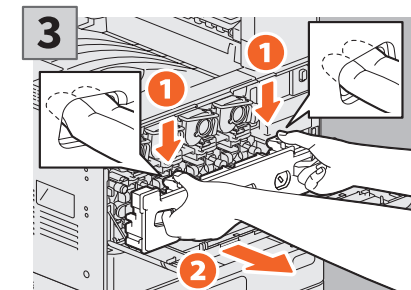
**Limpieza de los cargadores principales y de los cabezales de impresión LED o del cristal de paso**  
Si el interior de los cargadores principales y los cabezales de impresión LED o el cristal de paso están sucios, la suciedad se transferirá a la imagen copiada. Límpielos de acuerdo con el siguiente procedimiento.



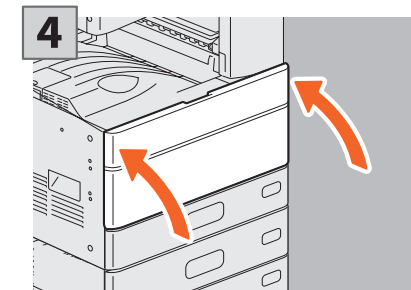
1 Abra la cubierta frontal.



2 Saque el limpiador hasta que aparezca la marca y luego vuelva a colocarlo en su posición. Repita este paso tres veces para cada color.



3 Coloque los dedos en las ranuras frontales de la caja de residuo de tóner y tire mientras empuja la lengüeta superior hacia abajo. Luego, limpie los cabezales de impresión LED. Para obtener instrucciones sobre cómo limpiar los cabezales de impresión LED, consulte la página siguiente:



4 Cierre la cubierta frontal.

### Nota

Después de la limpieza, verifique que la manija quede correctamente colocada.